

## 2.8 Kompass Deutschland

**Kompass Deutschland Verlags- und Vertriebsges. mbH**

**Jechtinger Str. 13**

**79111 Freiburg im Breisgau**

**<http://www.kompass.com>**

**Tel.: (0761) 45267-0**

**Fax: (0761) 45267-32**

*Kompass Deutschland* ist eine Tochter der *Hoppenstedt GmbH & Co. KG* mit Sitz in Freiburg im Breisgau und damit ein Schwesterunternehmen der *Hoppenstedt Firmeninformationen GmbH*. *Hoppenstedt* gehört zur schwedischen *Bonnier Business Information AB* (Stockholm). *Kompass Deutschland* gibt es seit 1970. "Kompass" ist ein Franchisesystem, das 1944 in der Schweiz gegründet wird. Heute hat "Kompass" Franchisenehmer in knapp 80 Ländern, wobei alle landesspezifischen Datenbanken nach gleichen Prinzipien und Ordnungssystemen bearbeitet werden. Franchisegeber ist *Kompass International Neuenschwander S.A.* mit Sitz in Cruet (Frankreich). Geschäftstätigkeit von *Kompass Deutschland* ist der Aufbau und Vertrieb von Firmen- und Produktinformationen. 80 Mitarbeiter erwirtschaften im Jahr rund 12 Mio. DM (2000).



**Abbildung 2.8-1: Kompass. Eingangsbildschirm (Ausschnitt)**

Gegenstand der Kompass-Datenbanken sind B-to-B-Firmen, die überregional bzw. international tätig sind. Die Datenbank ist als Informationsquelle für die Bereiche Einkauf und Marketing konzipiert. Kompass enthält zwar Firmenkurzdosiers, versteht sich aber primär als Produkt- und nicht als Firmendatenbank. Die Gesamtdatenbank von Kompass enthält rund 1,6 Mio. Datensätze zu Firmen aus 70 Ländern, darunter ca. 100.000 zu deutschen Firmen, 18.000 zu österreichischen und 50.000 zu schweizerischen. In den Datensätzen finden sich insgesamt über 23 Mio. Produktbezeichnungen, 3,2 Mio. Namen von Führungskräften sowie über 744.000 Handels- bzw. Markennamen.

Kompass-Datenbanken liegen bei den Online-Hosts DataStar und DIALOG auf; Kompass Deutschland bei FIZ Technik. Für Kompass Deutschland (sowie für diverse weitere Länder) existieren Printausgaben und CD-ROM.

Für die Internetdatenbanken von Kompass gibt es drei Zugangsstufen. Die 1. Stufe ist kostenlos. Suchbar sind Firmen- und Markennamen, Produkte und Dienste, Länder sowie vorgegebene Kategorien des Klassifikationssystems, angezeigt wird die Trefferliste. Der Zugang zu den kompletten Firmenprofilen wird bei den "Eintragungskunden" von Kompass gestattet (das sind Unternehmen, die die Freischaltung ihrer Daten erkaufen), ansonsten werden nur rudimentäre Angaben (darunter die Adressen) ausgegeben.

Die 2. Stufe ist ebenso kostenlos; sie unterscheidet sich von der ersten durch eine Anmeldung (direkt auf der Website), wobei auch die bevorzugte Retrieval- und Klassifikationssprache gespeichert wird. Der Kunde hat nunmehr zusätzlich die Möglichkeit, gefundene Firmen direkt via E-Mail (unter Verwendung der registrierten Kontaktangaben) zu kontaktieren.

Die 3. Stufe ist kostenpflichtig. Hier steht dem Kunden das Gesamtspektrum der Datenbank zur Verfügung. Kompass hat zwei Preismodelle. Die Flatrate gestattet den Zugang zum System für 6 und 12 Monate und kostet 735,-- DM bzw. 1.290,-- DM. Beim Pay as you go wird pro Firmendossier abgerechnet, wobei der Kunde vorher sog. "Krediteinheiten" (u.a. online) kaufen muss. 50 Krediteinheiten kosten 95 €, 100 nur noch 150 €. Die Staffelung endet bei 500 Einheiten für 620 €. Die nicht-kostenfreien Einträge werden mit einer Krediteinheit pro Unternehmensdossier berechnet. Für Finanzdaten, wenn überhaupt verfügbar, benötigt man eine weitere Krediteinheit.

Für die Firmen ist die Aufnahme der Grunddaten kostenfrei. Zusatzinformationen wie u.a. die firmeneigene Beschreibung der Geschäftstätigkeit, Firmenlogos, Anzeigen und die bereits angesprochene Freischaltung in den Internetdatenbanken sind kostenpflichtig.

### **Datenbasis**

Die Datenbasis umfasst im September 2001 100.461 Dossiers zu deutschen Industrie- und Dienstleistungsunternehmen. Die Vollständigkeit der Datenbank relativ zum Gegenstandsbereich liegt nach einer Selbsteinschätzung von Kompass Deutschland bei 70 bis 80%. Wettbewerber von Kompass wie Wer liefert was? oder die Industriedatenbank von Sachon enthalten 138.000 Datensätze (WLW) bzw. 30.000 (Sachon).

Die Aktualität der Datenbasis wird durch jährliche Firmenbesuche sowie durch einen Korrekturauszug, der ein- bis zweimal jährlich an die Firmen geleitet wird, zumindest im Jahresrhythmus gewährleistet. Bekanntgewordene Änderungen werden bei Kompass im

Laufe von zehn Arbeitstagen bearbeitet. Bei Stichproben fanden wir bei Umsatzzahlen durchaus auch ältere Werte (aus 1999), z.T. sogar Angaben ohne Jahresbezug. Letzteres macht den angegebenen Umsatzwert nahezu nutzlos.

Die Richtigkeit der Eintragungen wird durch diverse Quellen gefestigt. Quellen sind der Bundesanzeiger, Geschäftsberichte der Unternehmen, Presseberichte, Selbstauskünfte der Unternehmen sowie Firmenbesuche vor Ort durch Kompass-Repräsentanten. Die Genauigkeit und Vollständigkeit der gesammelten Informationen hängt von der Mitarbeit der aufgeführten Unternehmen ab.

Die Zahl der Erfassungsfelder lässt für eine Produktdatenbank kaum Wünsche übrig. Bei unserem Score wird ein Wert von 139 erreicht. Die Grunddaten sind in jedem Datensatz vollständig vorhanden; bei den restlichen Feldern (etwa zum Umsatz) hängt der Inhalt der Felder von der Auskunftsbereitschaft der meldenden Unternehmen ab - und diese ist in Deutschland (und nicht nur bzgl. Kompass) zurückhaltend. Abbildung 2.8-2 zeigt im Überblick den Inhalt eines Kompass-Firmenprofils. Bei einem Test nach vorhandenen Einträgen im Feld Mitarbeiter fanden wir 76.039 Treffer; das entspricht einer Ausfüllquote von rund 76%.



**Abbildung 2.8-2: Kompass. Inhalt eines Firmenprofils**

Unser Standardbeispiel zu Boll & Kirch ist in Abbildung 2.8-3 angegeben. Der Datensatz zerfällt in mehrere Segmente. Neben den Grunddaten (oben) folgen Allgemeine Informationen, Führungskräfte, Schlüsselzahlen und Produkte und Dienste. Die einzelnen Segmente können über den Befehl "Verbergen" aus- und wieder eingeblendet werden.

The screenshot displays the Kompass website interface for the company Boll & Kirch Filterbau GmbH. The page is structured into several sections:

- Header:** Navigation links for 'Home/Suchen' and 'Firmenliste', and a page indicator '1/1'.
- Contact Information:** Address (Siemensstraße 10-14, 50170 Kerpen, Deutschland), phone (49 22 73 56 20), fax (49 22 73 56 22 23), and website (http://www.bollfilter.de).
- Logo:** The Kompass logo with the tagline 'The business to business search engine'.
- General Information (Allgemeine Informationen):**

Gründungsjahr	1951
Beschäftigtenzahl (Firma insgesamt)	270
USt-IdNr	DE 121 852 477
Postfach-Adresse	Postfach 14 20, 50143 Kerpen
Gesellschafter	Marga und Walter Boll-Stiftung, BGB-Gesellschaft, Josef Kirch, Dipl.-Kfm. Heinz Lux
Management	Geschäftsführung: Dipl.-Kfm. Heinz Lux, Dipl.-Ing. Wilfried Klein
Umsatz	120 Mio
Beschäftigtenzahl	270
- Management (Führungskräfte):**
  - Dipl.-Kfm Heinz Lux (Management/Geschäftsführung)
  - Dipl.-Ing Wilfried Klein (Management/Geschäftsführung)
  - Herbert Steingröver (Organization management/Organisationsleitung, Advertising/Promotion/Werbung)
  - Dipl.-Ing H. Schrempf (EDP management/EDV-Leitung, Information/Information)
  - Wilfried Hünseler (Purchasing/Einkauf)
  - Dipl.-Ing Rüdiger Lennart (Sales management/Verkaufsleitung)
  - Dipl.-Ing Hartmut Anders (Production/Produktion)
  - Dipl.-Ing Rüdiger Lennart (Construction/Konstruktion, Development/Entwicklung)
- Key Figures (Schlüsselzahlen):**

Stammkapital	20 000 000 DEM
Umsatz	120 000 000 DEM
Bank(en)	Dresdner Bank, Deutsche Bank, Kerpen;, Kreissparkasse, Sindorf; Commerzbank, Köln
- Products and Services (Produkte und Dienste):**
  - Export:** Western Europe, Asia-Pacific, Central Asia, Central/East Europe, North America, Central America, South America, Middle East, Africa
  - Kompass-Kategorien:** P Produzent - D Vertriebsgesellschaft
  - Produkte und Dienstleistungen:**

Code	Text des der Kompass-Klassifikationscode
K40070 E	Bau- und Ersatzteile für Verbrennungsmotoren (Teil 1)
K4007121 P	Ölfilter für Motoren
K42230 E	Filter (Teil 1)
K4223107 P	Drehfilter
K42700 E	Maschinen und Anlagen für die Aufbereitung von Wasser, Haushalts- und Industrieabwasser (Teil 1)
K4270150 P	Trinkwasseraufbereitungs- und -reinigungsanlagen

Abbildung 2.8-3: Kompass. Datensatzbeispiel Boll & Kirch

Am Rande: Innerhalb der kurzen Testzeit konnten wir Aktualisierungen an unserem Beispieldatensatz verfolgen (die Abbildung zeigt die "alte" Variante): Als neues Produkt wurde aktuell die Klasse 4223031 (Trommelfilter) hinzugefügt.

Zur Beschreibung von Branchen und Produkten findet ein eigenes Klassifikationssystem

Einsatz. In einem 5-stelligen Code werden Branchen und in einem 7-stelligen Code Produkte in insgesamt rund 50.000 Klassen geordnet. Einen kleinen Ausschnitt zum Suchargument "Filter" stellt Abbildung 2.8-4 dar; das Klassifikationssystem wird in Kapitel 3.2 ausführlich erläutert.

1-5 von 68 Branchen		Seite		1	2	3	4	5	
<input type="checkbox"/>	▶ 35560	Filter und Siebe aus Metall	156 Firmen						I E
<input type="checkbox"/>	3556003	Filter, Eisenmetall	2 Firmen						P D S
<input type="checkbox"/>	3556004	Filter, Ne-Metalle	Keine Firmen						
<input type="checkbox"/>	3556006	Filter, Drahtgeflecht und -gaze	42 Firmen						
<input type="checkbox"/>	3556015	Filter, Metall, für Haushaltspumpen	Keine Firmen						
<input type="checkbox"/>	3556016	Filter, Metall, für Haushaltsentlüfter	1 Firma						
<input type="checkbox"/>	3556017	Filter, Metall, für Kaffeemaschinen	Keine Firmen						
<input type="checkbox"/>	3556020	Filter, Metall, für Schmier- und Kühlmittel aus Industriemaschinen	2 Firmen						
<input type="checkbox"/>	3556053	Filter, Metall, für Kochfett	Keine Firmen						
<input type="checkbox"/>	3556055	Filter, mechanisch, perforiertes Metall, Gitter oder Gaze, nach Kundenwunsch	5 Firmen						
<input type="checkbox"/>	▶ 38130	Elektronische Mess-, Prüf- und Regelgeräte für Schwingungen und die Elektroakustik. Filter, Signalgeneratoren	239 Firmen						I E
<input type="checkbox"/>	3813036	Filter, Quarz oder piezoelektrische Keramik	13 Firmen						P D S
<input type="checkbox"/>	3813037	Filter für akustische Oberflächenwellen	2 Firmen						

**Abbildung 2.8-4: Kompass. Ausschnitt aus der WF.3-Klassifikation**

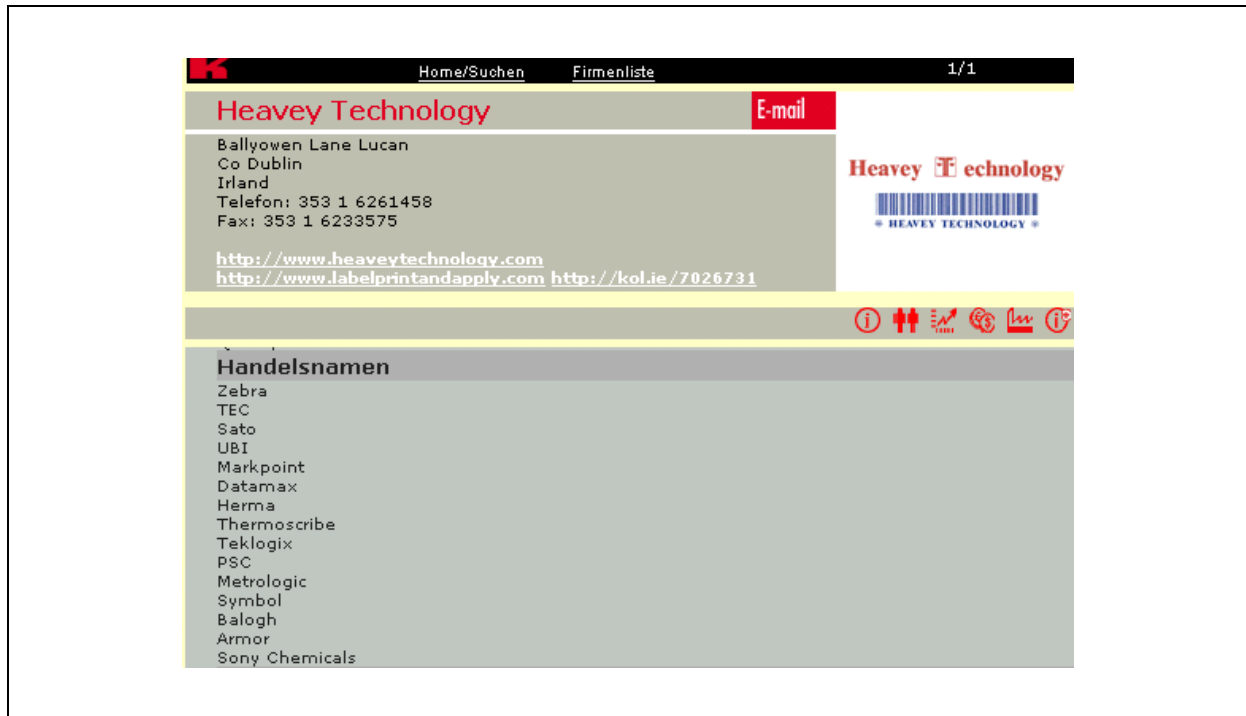
Für jede Branchenklasse kann zusätzlich nach Import- und Exportaktivitäten (I bzw. E), bzw. bei den Produktklassen nach Produktion, Distribution und Service (P, D, S) unterschieden werden. Das Klassifikationssystem wird jährlich auf den neuesten Stand gebracht. Das eingesetzte professionelle Dokumentationswerkzeug dürfte eine der derzeit besten Wirtschaftsklassifikationen sein.

Die Beschreibung der Unternehmen geschieht zusätzlich über Stichwörter in den Feldern Tätigkeitsbereich bzw. Handelsnamen sowie - allerdings recht selten - in einer umgangssprachlichen Firmenbeschreibung. Unser Beispiel (Abbildung 2.8-5) der irischen Firma Heavy Technology veranschaulicht die Produktpalette und deren Markennamen, die Heavy vertreibt. (Man beachte in der Abbildung das Firmenlogo sowie die Links; beides bezahlte Einträge).

Unser Kriterium der Mehrsprachigkeit der Datenbasis wird bei Kompass idealiter erfüllt: 13 Sprachen sind wählbar.

Multimedia-Elemente sind vereinzelt vorhanden. Außer Logos (siehe das Heavy-Beispiel)

sind einige Bildmarken aufgeführt.



**Abbildung 2.8-5: Kompass. Beispiel für einen Eintrag der Handelsnamen**

Im Web-Angebot sind knappe Hinweise zur Benutzung des Systems vorhanden. Angesichts der Vielfältigkeit und Komplexheit des Gesamtsystems erscheinen uns jedoch diese Hilfsmittel zu gering.

Der Gesamtnote der Datenbasis liegt bei einer erfreulichen 2,5.

	Messwert	Note
<b>1. Vollständigkeit 1: Anzahl Datensätze</b>	100.461	-----
Vollständigkeit 2: Anteil an Grundges.	70 - 80%	3
<b>2. Aktualität 1: Fragebogen</b>	10 Tage jährliche Kontrolle aller Einträge 1-2mal jährlich Korrekturauszug	-----
Aktualität 2: Stichproben	z.T. Umsatz aus dem Jahr 1999, z.T. Umsatzzahlen ohne Jahresangabe	3
<b>3. Richtigkeit 1: Anzahl Quellen</b>	diverse	-----

Richtigkeit 2: Stichproben	keine gravierenden Fehler	2
4. Auswertungstiefe 1: Anzahl / Gewichtung	139	-----
Auswertungstiefe 2: rel. Häufigkeit ausgefüllt	Stichprobe: Unternehmensdossiers mit Anzahl der Beschäftigten: 76.039	3
5. Dokumentationsmethoden	Kompass WF.3-Klassifikation	1
6.1 Unternehmens„abstract“	Stichwörter in den Felder Tätigkeitsbereich, Handelsnamen. Firmenbeschreibungen äußerst selten	Teilnote: 2
6.2 Mehrsprachigkeit	13 Sprachen	Teilnote: 1
6.3 Multimedia	Logos, Bildmarken (selten)	Teilnote: 4
6.4 Benutzerhandbuch	zu knapp für das komplexe Profisystem	Teilnote: 4 Gesamt 6: 2,75
<b>Gesamtnote Datenbasis</b>		<b>2,5</b>

**Tabelle 2.8-1: Kompass. Bewertung der Datenbasis**

### Retrievalsystem

Das Retrievalsystem (in der Variante eines Flatrate-Kunden) hat zwei Oberflächen. Einer einfachen Suche mit wenig Suchfeldern steht eine erweiterte Profi-Suche mit diversen Suchfeldern gegenüber. Innerhalb der **einfachen Suche** (siehe Abbildung 2.8-1) sind folgende Suchmöglichkeiten vorgesehen:

- Produkte und Dienste
- Firmen und Handelsnamen
- Länder
- Telefonnummer
- Faxnummer
- Postleitzahl
- Ort
- oberste umgangssprachliche Hierarchieebene der Klassifikation.

Bei einem Eintrag unter Produkte und Dienste wird man zu allen Stellen des Klassifikationssystems geführt, an denen das Suchargument als Zeichenfolge vorkommt. Im unteren Bildschirmteil erscheint eine Zusammenfassung der obersten Hierarchieebenen der Klassifikation, von der aus man sich durch die Ebenen der Branchen und Produkte nach unten durchnavigieren kann.

Bei den Ländern ist ein Index hinterlegt, der eine Auswahl von einem oder von mehreren Einträgen gestattet.

Die Felder werden untereinander mit UND verknüpft. Einträge innerhalb eines Feldes werden zunächst mit UND verknüpft, bei keinem Treffer schaltet das System auf eine ODER-Verknüpfung um.

Links- und Rechtstrunkierung ist mit "\*" möglich. Wir fanden unsere Beispielfirma Boll & Kirch auch bei dem Suchargument "\*oll \*irch". Auch bei numerischen Angaben wie der Telefonnummer ist (nach mindestens drei Stellen) eine Trunkierung möglich. So sind etwa alle Firmen mit der Telefonnummer +492273\* abfragbar. Das System ignoriert Sonderzeichen. Eine Recherche beispielsweise nach HIT findet auch H.I.T.

Dadurch, dass Firmen- und Handelsnamen in einem Feld zusammenfallen, sind Irrläufer nicht ausgeschlossen. Unsere Suche nach "Kompass Deutschland" fand u.a. "Kompass Sverige", da dort auch auf den Handelsnamen "Kompass Deutschland" Bezug genommen wird.

Bei den Produkten & Dienste geschieht eine Grundformbildung für deutsche Singular- und Pluralformen: Eine Klassenbezeichnung ist "Metalle Handel". Unsere Suche "Metall Handel" führte zur korrekten Klassenbezeichnung, ebenso die Eingabe "Maus" auf die Bezeichnung "Mäuse". Probleme bereiten englische Endungen bzw. zusammengesetzte Begriffe. Die Eingabe "Joystick" fand nicht die "Joysticks" (dafür wechselte automatisch der Recherchemodus auf die Handelsnamen). Es gibt zwei unterschiedliche Klassen "Grafiktablets" (6790014) und "Grafik-Tablets" (4480018), die jeweils nur in exakter Schreibweise gefunden werden. Teilweise lassen sich die Probleme durch die Benutzung der Trunkierung umgehen.

Bei der **erweiterten Suche** (siehe Abbildung 2.8-6) findet der Nutzer eine beeindruckende Vielzahl von Suchfeldern. Zwingend ist zu Beginn der Recherche die Auswahl des geographischen Bereiches. Manche Länder sind mit einem "\*" gekennzeichnet, d.h. geographische Untergruppen (in Deutschland die Bundesländer) stehen für eine weitere Detaillierung zur Verfügung. Folgende Felder können in fünf Untergruppen zur Suche genutzt werden:

- Firmenangaben
  - Firmenname
  - Gründungsjahr (mit algebraischen Operatoren)
  - Geschäftigenzahl (Pulldownmenü mit Beschäftigtenklassen)
  - Telefonnummer
  - Faxnummer
  - Qualitätszertifikat (wie z.B. ISO 9001)
  - Anmeldungs-Nr. (Steuernummer)
  - Mitgliedschaft in Fachverband

--

### **i** Auswahl des geografischen Bereichs

Belgien	▲
Bosnien & Herzegovina *	
Bulgarien	■
Chile	
China *	
Dänemark	
Deutschland *	
Elfenbeinküste	
Estland	
Finnland	▼

Wählen sie vor Zugriff auf das komplette Angebot an Suchkriterien in den Suchmöglichkeiten für Abonnenten den geografischen Bereich aus, in dem Sie suchen möchten. Je nach Ihrer Auswahl können sich die Suchkriterien ändern

Für Länder, die mit einem Stern \* gekennzeichnet sind, stehen geografische Untergruppen zur Verfügung.

Bestätigen

### **i** Suchmöglichkeiten für Abonnenten in Deutschland

#### Firmenangaben Suchen

Firmenname

Gründungsjahr

Beschäftigtenzahl

Telefon

Fax

Qualitätszertifikat

Anmeldungs-Nr.

Fachverband

#### Geschäftstätigkeit Suchen

Handelsname

Produkt- oder Service-  
Beschreibung

Numerischer Klassifikationscode

Wählen Sie die Klassifikationsversion und einen Kompass-Klassifikationscode aus

Firmentyp  Produzent  
 Vertriebsgesellschaft  
 Dienstleistungsunternehmen

Tätigkeitsbereich  Exporteur  Importeur   
 Exporteur & Importeur

The screenshot displays the search interface of Kompass.com, organized into three main sections:

- Geografische Informationen:** Includes a dropdown menu for 'Provinz/Land' (Schleswig-Holstein, Hamburg, Niedersachsen, Bremen, Nordrhein-Westfalen), a text input for 'Postleitzahl', and another text input for 'Ort'. A 'Suchen' button is located at the top right.
- Finanzielle Informationen:** Features a dropdown for 'Ertrag' (set to 'Nicht angegeben') and a percentage input field. A 'Suchen' button is at the top right.
- Führungskräfte:** Contains text inputs for 'Name der Führungskraft' and 'Funktion', and a 'Kriterien löschen' button at the bottom.

At the bottom, there is a navigation bar with links: Home/Suchen, Informationen, Nutzerdienste, Produkte, Werbung, Kontaktieren Sie uns, and FAQ. Below this is a copyright notice: © 2001 Copyright Kompass International Neuenchwander SA. Wenn Sie von dieser Seite aus weiterhin in kompass.com suchen, wird angenommen, dass Sie die Nutzungsbedingungen akzeptieren. Datenschutzpolitik.

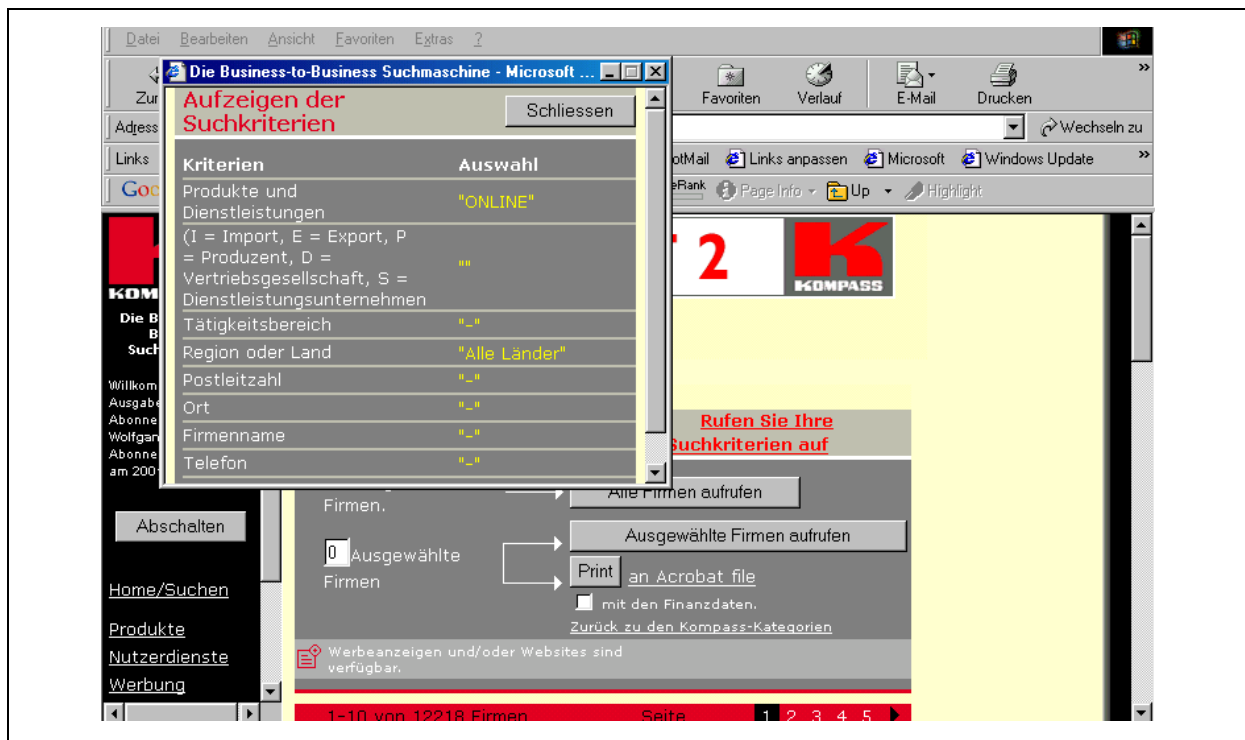
**Abbildung 2.8-6: Kompass. Suchfelder der erweiterten Suche**

- Geschäftstätigkeit
  - Handelsname
  - Produkt- oder Servicebeschreibung
  - numerischer Klassifikationscode (für Deutschland relevant: WF.3)
  - Firmentyp (Produzent, Vertriebsgesellschaft, Dienstleister)
  - Tätigkeitsbereich (Exporteur, Importeur oder beides)
- Geographische Informationen
  - Provinz / Land (für Deutschland: Bundesländer)
  - Postleitzahl
  - Ort
- Finanzielle Informationen
  - Ertrag
- Führungskräfte
  - Name
  - Funktion.

Die erforderlichen Einträge sind in der Regel im Kontext verstehbar. Die Nutzung des Klassifikationssystems WF.3 setzt dessen intime Kenntnis voraus. Bei Branchen, die in mehrere Teile aufgesplittet sind, fasst das Retrievalsystem die Teile automatisch zusammen. Ein großes Manko ist das Fehlen einer UND-Verknüpfung innerhalb eines Feldes. Es ist durchaus sinnvoll, nach Firmen zu suchen, die mehrere Produkte innerhalb ihrer Produktpalette gemeinsam anbieten. Hierzu bräuchten wir eine UND-Verknüpfung der entsprechenden Produktklassen. Kompass hat eine besondere Stärke in einer umfassenden Produktbeschreibung der aufgenommenen Unternehmen. Diese Stärke wird durch das Fehlen des Booleschen UND in der Internetdatenbank (bei den Online-Hosts läuft dies!) etwas geschwächt.

Bei der Anzeige der Branchen- und Produktklassen erscheint neben der Klassenbezeichnung die Anzahl der sich dahinter befindlichen Firmen. Hierbei werden stets die jeweils schon eingegebenen Suchargumente berücksichtigt. Eine Suche zu einer Branche X und Deutschland führt zu völlig anderen Firmenzahlen als etwa X und Kerpen.

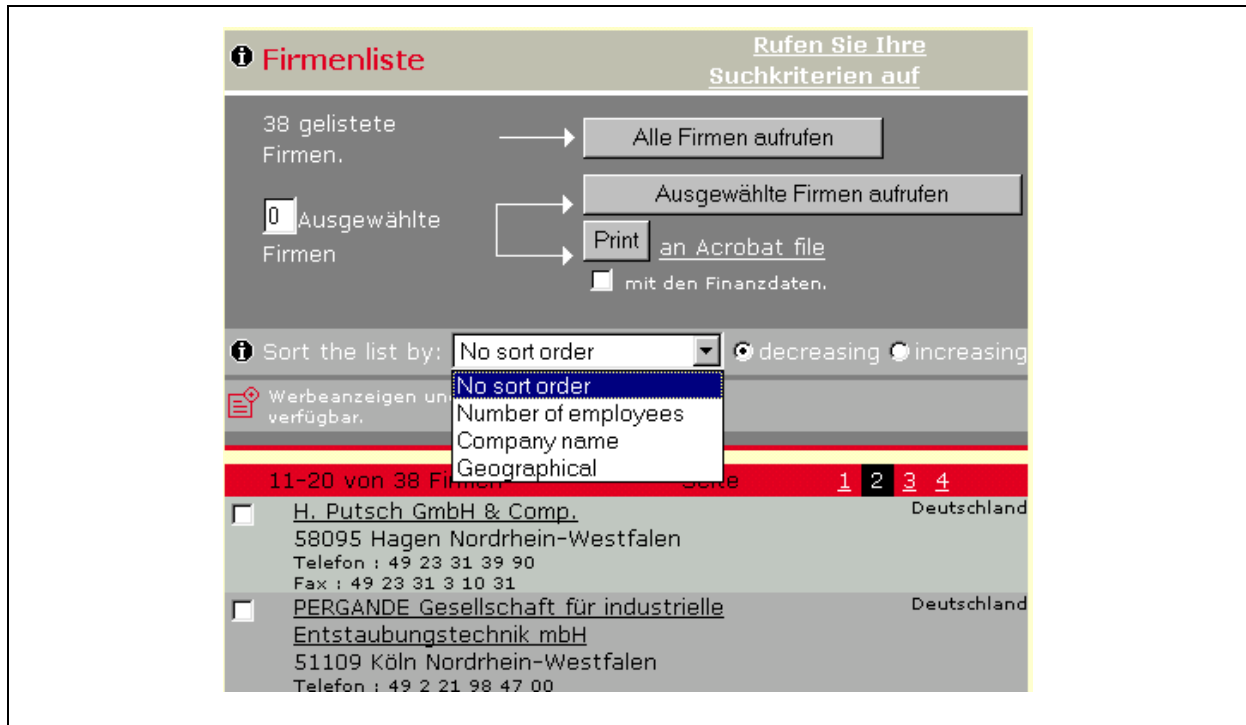
Der Nutzer kann sich - auch und gerade bei komplexen Suchargumenten - jederzeit über die aktuelle Liste seiner Suchkriterien informieren (siehe Abbildung 2.8-7).



**Abbildung 2.8-7: Kompass. Liste der aktuell benutzten Suchkriterien**

Die Recherche führt zur Anzeige einer Firmenliste (siehe Abbildung 2.8-8). Je nach Wunsch kann die Liste nach Beschäftigtenzahl, Namen oder geographischen Kriterien aufsteigend oder absteigend sortiert werden. (Geändert werden sollte bei der deutschen Oberfläche die hier noch vorkommende englische Bezeichnung.) Unternehmenshierarchien werden nicht dargestellt.

Der Nutzer kann nun dreifach vorgehen: Er klickt entweder auf den Unternehmensnamen, unter dem ein Link zum Dossier liegt, er markiert durch Häkchen für ihn relevante Treffer oder er wählt alle Firmen der Liste aus.



**Abbildung 2.8-8: Kompass. Trefferliste mit Sortieroptionen**

Firmen mit (bezahlten) Werbeanzeigen fallen durch ein besonderes Piktogramm ins Auge.

Die Druckausgabe läuft entweder aus dem Browser heraus oder - und dies ist besonders positiv einzuschätzen - im PFD-Format von Adobe. An Downloadfunktionen wird derzeit noch gearbeitet. Da noch nicht vorhanden, haben wir in der Bewertung bei Mailings eine "5" vergeben. Dies dürfte sich in Zukunft verändern.

Ein Push-Dienst wird zur Zeit nicht angeboten. Die kontextsensitive Hilfe ist vorhanden (stets unter dem "I" verborgen), aber knapp, für den Laien wahrscheinlich zu knapp.

Insgesamt kommt das Retrievalsystem auf eine Durchschnittsnote von 3,0.

	Messwert	Note
1. nutzergerechte Gestaltung der Retrievalschnittstelle (einschl. einfacher Bedienbarkeit)	recht gute Gestaltung, für einen Laien ggf. etwas problematisch	2
2. Operatoren (Standard-Operatoren: Boole; Abstand; R-, M- L-Truncation; Phrase; algebraische Operatoren; arithmetische Operatoren; statistische Operatoren)	UND Links- und Rechts-trunkierung	3

<b>3.</b> Feldsuche hinterlegter Index, feldspezifische Hilfe	Feldsuche: ja Index: bei einigen Feldern Hilfe: knapp	2
<b>4.</b> Homonymkontrolle Unternehmenshierarchien	nein	5
<b>5.</b> Markierung und Sortierung von Dokumenten	Markierung: ja Sortierung: ja	1
<b>6.</b> Kostenanzeige	nur bei der Zahlungs- variante mit Krediteinheiten sinnvoll; dort gegeben	1
<b>7.</b> Druck, Download mit Weiterverarbeitungsmöglichkeiten	Druck: via PDF Download: nein	2
<b>8.</b> Mailings	nein	5
<b>9.</b> Angebot eines Push-Dienstes	nein	5
<b>10.</b> kontextsensitive Hilfe	ja, aber etwas zu knapp	4
<b>Gesamtnote Retrievalsystem</b>		<b>3,0</b>

**Tabelle 2.8-2. Kompass. Bewertung des Retrievalsystems**

### Website

Das Design der Internetdatenbank ist durchweg übersichtlich und anschaulich und dürfte eigentlich jeden Nutzer ansprechen. Die Werbebanner halten sich in Grenzen, so dass sie bei der Suche nicht stören.

Beeindruckend ist wie bei der Datenbasis das mehrsprachige Angebot der Websites.

Links zur Homepage liegen dann vor, wenn die Unternehmen dafür gezahlt haben. Da die URL aber häufig angegeben ist, kann man durch Cut and Paste auch ohne großen Aufwand zum gewünschten Ziel kommen.

Zur Kontaktaufnahme mit den gefundenen Firmen bietet Kompass einen Vordruck an, der entweder direkt aus der Trefferliste (via E-Mail) oder aus den Firmenprofilen gestartet wird (siehe Abbildung 2.8-9). Die Angaben des Absenders sind im Vordruck eingetragen.

E-Mails zu Kompass sind möglich. Methoden des Data-Mining werden nicht eingesetzt. Die Gesamtnote der Website beläuft sich auf eine glatte 2.

--

**E-mail**

**Titel**

Von: Wolfgang Stock                      An: SCHOBER  
 Password                                      INFORMATIONSSYSTEME  
 Zum Mühlenfeld 18                          GMBH CO KG  
 50170 Kerpen  
 Deutschland  
 StockNMW@aol.com  
 Tel :  
 Fax :

Unterschrift ändern

**Thema:**

Informationen einholen  
 Serviceangebot  
 Angebot unterbreiten  
 Treffen verabreden

**Thema:**

**Text der Nachricht:**

Nachricht senden

**Abbildung 2.8-9: Kompass. Vordruck für Kontaktaufnahme**

	Messwert	Note
1. Informationsdesign, Ästhetik, Layout	Maskengestaltung ansprechend, Werbung stört kaum	1
2. Mehrsprachigkeit	13 Sprachen	1
3. Links	Homepage E-Mail	2
4. Interaktivität (E-Mail, Beschwerden)	vorhanden	2

<b>5. Kontaktaufnahme</b>	ja, über Vordruck	1
<b>6. Data Mining</b>	nein	5
<b>Gesamtnote Website</b>		<b>2,0</b>

**Tabelle 2.8-3: Kompass. Bewertung der Website**

### Gesamturteil

Bredemeier et al. betonen in ihrer Untersuchung aus dem Jahr 2000 die Internationalität des Kompass-Angebots, die Auflistung der Produkte und Dienste sowie die der Handelsnamen. "Sieht man einmal von den entsprechenden Angeboten von Dun & Bradstreet ab, so liegt hier das größte internationale Angebot an Firmeninformationen vor. Da die Firmenprofile um Hinweise auf Schlüsselprodukte und Dienste ergänzt werden, so besteht, soweit es um die außereuropäischen Märkte geht, ein Alleinstellungsmerkmal. Mit der Möglichkeit, Marken- und Handelsnamen zu recherchieren, wird ein wichtiges zusätzliches Angebot verfügbar gemacht. Mit der Einrichtung von Links zu den erfassten Unternehmen (...) bestehen erste Ansätze ... eines Portaldienstes ... . Die Kategorien zur Beschreibung eines Firmenprofils sind relativ umfassend" (Bredemeier/Graumann/Hartmann 2001, S. 65). Eher negativ wird das Layout der Homepage gewertet. Das kostenpflichtige Retrievalsystem ist seinerzeit offenbar nicht getestet worden.

U.E. ist der Vergleich mit Dun & Bradstreet wenig ergiebig. D&B wie auch Creditreform und Bürgel zielen auf Bonitätsinformationen zu allen deutschen Unternehmen und ignorieren völlig Produkte. Kompass wie Sachon oder Wer liefert was? zielen demgegenüber auf Produktinformationen und vernachlässigen Bonitätsangaben.

Für Hirsch et al. gilt die CD-ROM-Version von Kompass "bei Profis als einer 'der Klassiker' unter den Sourcing-Instrumenten. Die Stärken liegen in

- ausführlicher Darstellung der Produktpalette
- Recherche nach Entscheidungsträgern der zweiten Ebene möglich
- nutzerfreundliche Bedienbarkeit
- Einbettung in eine weltweite Sourcing-Datenbank.

Die Schwächen sind v.a. zu sehen in:

- mangelnder Nachvollziehbarkeit der Quellen
- schmaler Datenbasis
- eigener Produkt-Nomenklatur
- Vertrauen auf die Eigenangaben der befragten Unternehmen" (Hirsch et al. 2000, S. 95).

Protest melden wir an, die Kompass-Klassifikation als Schwäche einzustufen. "Hier sollte u.E. zur EU-Klassifizierung gewechselt werden", schlagen unsere Autoren vor (vgl. ebd., S.

7). Die NACE ist viel zu grob, als dass sie auch nur annähernd als Produktklassifikation in Betracht kommen könnte (siehe auch Kapitel 3.2.). Einzige Schwäche der WF.3-Klassifikation ist, dass sie nicht online vorliegt und dass der Nutzer somit nicht darin zum Finden optimaler Suchargumente stöbern kann.

	<b>Note</b>
<b>1. Note Datenbasis</b>	2,5
<b>2. Note Retrievalsystem</b>	3,0
<b>3. Note Website</b>	2,0
<b>GESAMTNOTE</b>	<b>2,5</b>

**Tabelle 2.8-4: Kompass. Gesamtbewertung**

Gegenstand der Kompass-Deutschland-Datenbank sind rund 100.000 überregional bzw. international tätige deutsche B-to-B-Firmen, zu denen ausführliche Dossiers angelegt sind. Die Stärken der Datenbasis liegen bei den detaillierten Produktinformationen sowie bei der Auflistung von Marken- und Handelsnamen. Zu betonen ist die herausragende Qualität des eingesetzten Branchen- und Produktklassifikationssystems WF.3. Die Richtigkeit der Daten wird neben den Selbstauskünften der Firmen durch Nachrecherchen in diversen Quellen soweit wie möglich sichergestellt. Die Aktualität ist noch im grünen Bereich; Angaben, die ein Jahr und älter sind, sind aber vorhanden. Die Mehrsprachigkeit der Kompass-Datenbank ist vorbildlich. Noch mehr aufgenommen werden sollten Firmenlogos und Bildmarken (warum eigentlich nicht für alle Firmen?). Ein ausdrucksbares Benutzerhandbuch, ausführlich genug auch für Anfänger, wird vermisst.

Das Retrievalsystem ist derzeit im Aufbau. Der im September 2001 erreichte Stand kann sich - bei einigen Schwachpunkten - bereits sehen lassen. Retrievaltechnische Highlights sind u.a. die Rechts- und Linkstrunkierung, die automatische Grundformbildung für deutschsprachige Endungen sowie die vielfältigen Feldsuchen insbesondere bei der erweiterten Suche. Nützlich ist das Aufzeigen der aktuellen Suchkriterien. Sortierungen nach Unternehmensnamen, nach geographischen Kriterien und (wenn im Datensatz Angaben vorhanden sind) nach Mitarbeiterzahlen sind ausführbar. Beim Druck ist das Ausgabeformat PDF hervorzuheben.

Bei langen Trefferlisten vermisst man Hinweise auf Unternehmensverflechtungen. Hat man in der Liste mehrere Firmen ein und desselben Konzerns, so bleibt dies unerkannt. Derzeit sind keine Downloadfunktionen implementiert, damit ist keine Schnittstelle zu Mailings gegeben. Nach Auskunft von Kompass Deutschland wird an der Realisierung dieser Funktion bereits gearbeitet. Ein großes Problem ist das Fehlen einer UND-Verknüpfung von mehreren Notationen des Klassifikationssystems, kann man doch nicht Firmen selektieren, die mehrere

gesuchte Produkte herstellen oder verteilen.

Die Website liegt genau wie die Datenbasis in derzeit 13 Sprachen vor. Die Maskengestaltung erscheint uns ansprechend. Zentral im World Wide Web sind die Links. Kompass trägt dem Rechnung durch Verlinkung zu den Homepages, leider noch zu wenig. Zielgenaue Links zu den Produktbeschreibungen innerhalb der Homepages sollten bei einer Produktdatenbank zumindest in der mittelfristigen Planung angepeilt werden. Die Kontaktaufnahme zu gefundenen Firmen geschieht mittels Vordruck und E-Mail.

Die Gesamtnote von 2,5 signalisiert ein gutes System, das noch Ausbaupotential hat.

